

Actief WONEN

HET BELGISCHE MAGAZINE VOOR WOONPLEZIER

Nr.176 MAART 2011 - € 3,80

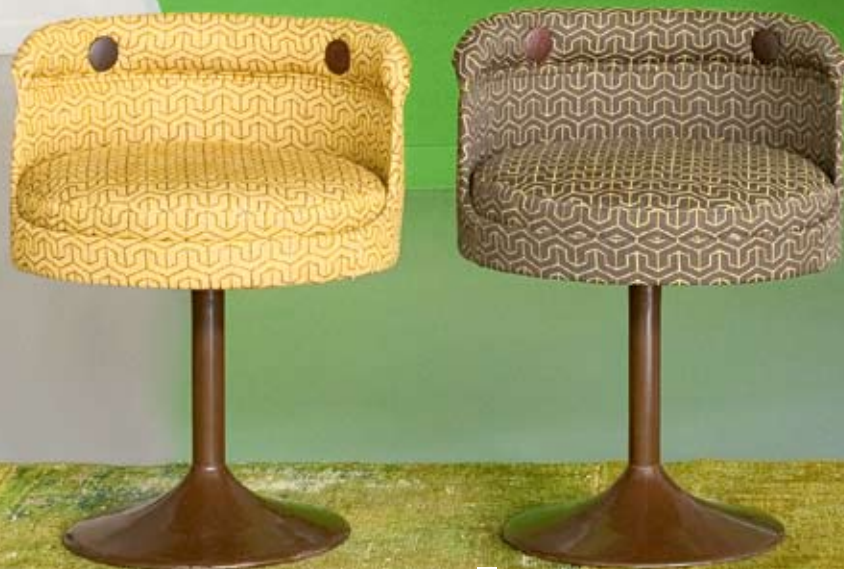


win
EEN SMEG
KOELKAST OF
VERF VAN
FARROW & BALL

TYPISCH BELGISCH
Onze kleuren en meubels

LENTEOFFENSIEF
Experimenteren met behang
De traphal aangepakt
Opruimgids voor beginners

GROEN IN HUIS
Van bloembol tot kamerplant



SCHATTEN IN
DE KRINGWINKEL
Een nieuwe outfit,
een nieuw begin

Kleurkuur

DE PALETTEN VAN 2011
VERFACCENTEN OP DE MUUR

VORMEN EN VLAKKEN

De zwarte, geblokte gevel geeft al een hint over wat er zich achter bevindt: een warm interieur voor een gezin dat houdt van mooie vormen en vintage design. De woning is meteen ook een staalkaart van het kunnen van bewoner en meubelontwerper Filip Janssens.

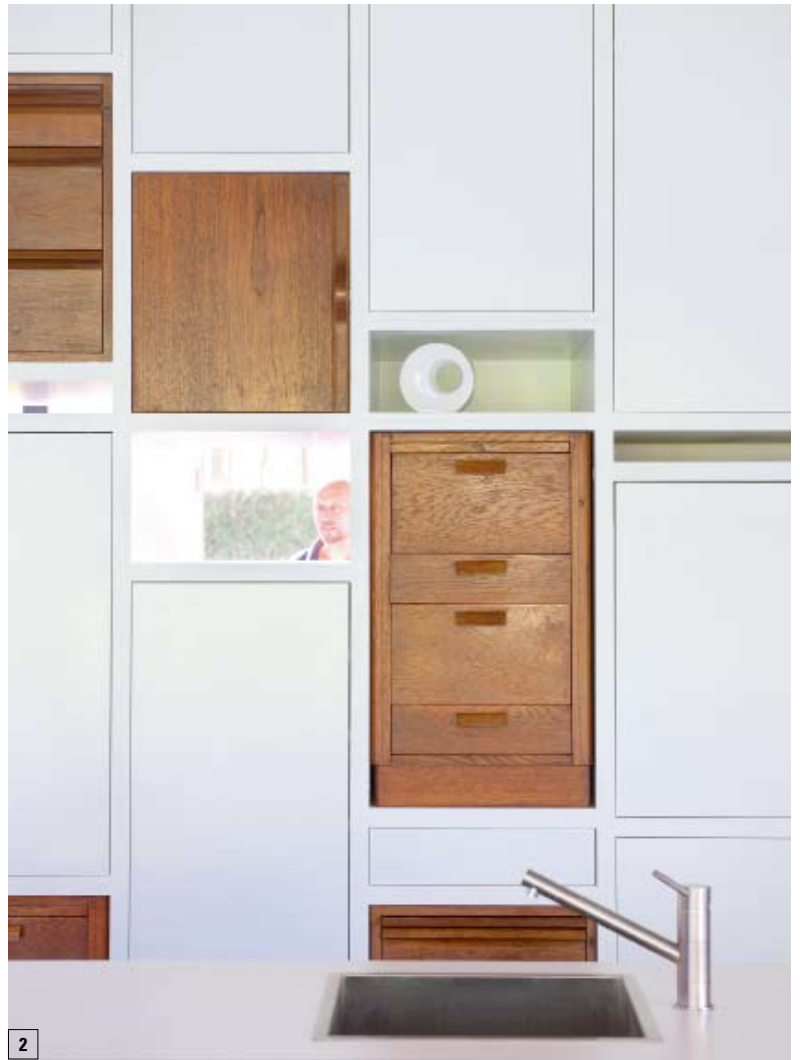
Tekst: Anneleen Peeters Foto's: Luc Roymans



1. Bed en bureau zijn ontwerpen van Filip Janssens. De C komt uit een oude lichtreclame. In de hoek een vintage Weltron-radio, aan de muur etalagedecoratie die Heidi kocht op haar vorige werk. **2.** De sobere gevel bestaat uit zwart geolied larikshout. De raamkozijnen volgen de gevelkleur. **3.** De hal is van de bureauimte gescheiden door een wand met oud glas. De panelen zitten er los in zodat Filip nog varianten kan maken met fel gekleurd glas of een fotoafdruk. In het rek staan oude vaasjes. **4.** De top van de bibliotheekkast is bereikbaar vanaf de eerste verdieping. Achter de matglazen vlakken zit sfeerverlichting.

Identikit
BEWONERS: FILIP JANSSENS,
HEIDI DE WINDT EN
HUN DOCHTER CATO
WONING: NIEUWBOUW
LOCATIE: REGIO AALST
OPPERVLAKTE: ONGEVEER 275 M²





1. De bewoners kozen zwart polybeton met vloerverwarming **2.** Er is een doorkijk in de kastenwand tussen hal en keuken/leefruimte. De keukenkraan komt van een doe-het-zelf. **3.** De wandkast is een patchwork van nieuwe fronten en oude bureauonderdelen. Het blad van het spoeliland is van multiplex, het onderstel van gelakt staal. Aan het kookeiland staan krukken van La Palma. De eetkamertafel (MDF Italia) is gemaakt van Corian en 3 meter lang. Rond de tafel staan 4 “Grand Prix”-stoelen, een ontwerp van Arne Jacobsen voor Fritz Hansen.

De drang om creatief bezig te zijn was te groot, dus gaf Filip Janssens drie jaar geleden zijn job als onderwijzer op. Sindsdien ontwerpt hij voltijds meubels op maat: vooral kasten, maar ook bureaus en tv-meubels, en dat volgens zijn eigengereide stijl. Zijn stukken hebben veel weg van ingenieuze puzzels waardoor een functioneel spel van vormen en vlakken ontstaat. Tegelijk met zijn carrièreswitch startten hij en zijn vrouw Heidi een ander ambitieus project: de bouw van een nieuwe woning. Anderhalf jaar geleden ruilden het koppel samen met dochter Cato hun herenhuis in voor hun gloednieuwe woonst.

MEUBELS ALS MUREN

“We hadden zelf veel ideeën over hoe onze woning er moest uitzien. Samen met architect Tom Lierman zijn we tot een definitief ontwerp gekomen. Tom heeft oog voor details zoals het verzinken van de raamprofielen in het polybeton”, vertelt Filip. “Eerst wilden we een huis met kubusvorm, maar de voorschriften vereisten een zadeldak. Jammer, al zijn we, achteraf gezien, wel blij met de extra bergruimte op zolder.” Nog op het wensenlijstje stonden een hoog plafond en een vide. “Voordien woonden we in een herenhuis, de hoge plafonds daarvonden we erg aangenaam. Dat ruime gevoel wilden we terug. In de leefruimte is het plafond nu drie meter hoog.” Het gelijkvloers is een grote ruimte zonder deuren (op de

deuren naar de berging en het toilet na). Bureau, keuken en leefruimte lopen in elkaar over. In het begin was er nog een binnenmuur gepland om de trap af te schermen. Filip: “De architect raadde deze extra steunmuur aan omdat de hele constructie dan goedkoper was, maar tijdens de bouw vonden we het toch te smal worden. Na herberekeningen kon het plan gelukkig aangepast worden.” Zo weinig mogelijk muren dus. In dit huis geven de meubels de verschillende zones aan. De kasten van Filip krijgen meer dan eens de dubbele rol van opbergruimte en scheidingswand.

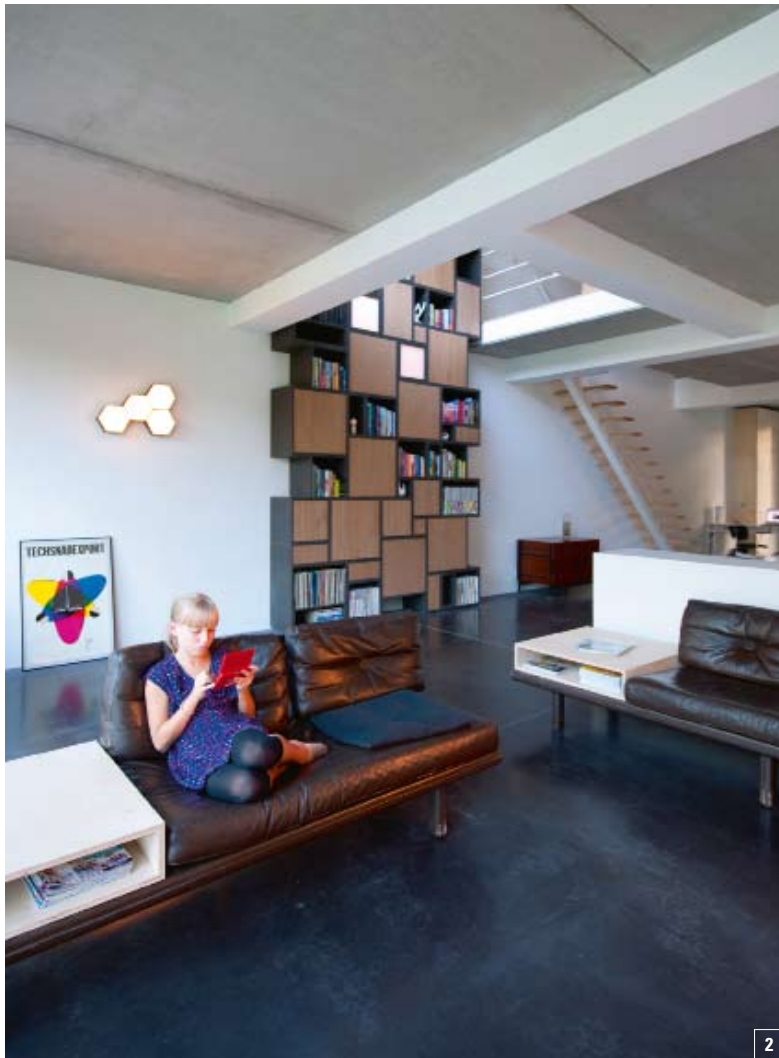
BUREAUFRONTEN IN DE KEUKEN

Een nieuwbouw ziet er snel koel en klinisch uit. Dat wilden Heidi en Filip absoluut vermijden. Daarom verwerkte Filip verschillende materialen in zijn kasten, van oud glas, over mdf tot notelaar. Ook authentiek vintage design geeft het interieur een doorleefd gevoel. Een voorbeeld van de geslaagde mengeling van oud en nieuw is de keuken. “Voor het ontwerp van het interieur zijn we eigenlijk begonnen met de keuken”, vertelt Heidi. “De kasten bestaan uit een mix van oude lades en bureaufronten. We vonden ze in kringwinkels en op rommelmarkten. Filip paste de breedte van de nieuwe delen aan aan de breedte van de gerecupereerde delen. Want waarom zouden we vasthouden aan het idee dat keukenkasten allemaal even breed moeten zijn?”





1. De keuken en zithoek. Het raam ter hoogte van de tafel is bewust laag geplaatst om inblik van de burens te vermijden. **2.** Cato in de zithoek. De sofa's zijn vintage jaren zeventig, op de kop getikt bij Michael Marcy in de Kloosterstraat in Antwerpen. Tijdens de verhuis braken de marmeren tabletten en maakte Filip er houten tijdschriftenbakken voor. **3.** Ook de buffetkast, die de eetzone van de zithoek scheidt, is een eigen ontwerp. De bewoners kozen voor een vast, glazen paneel en een pivoterende deur. **4.** Geen grote kastenwand voor de tv, maar een discreet meubel van Filip Janssens waarin dvd's en toestellen een plaats kregen. De witte sfeerlamp "Cobra" is een vintage stuk uit de jaren zestig van het Italiaanse Martinelli Luce.

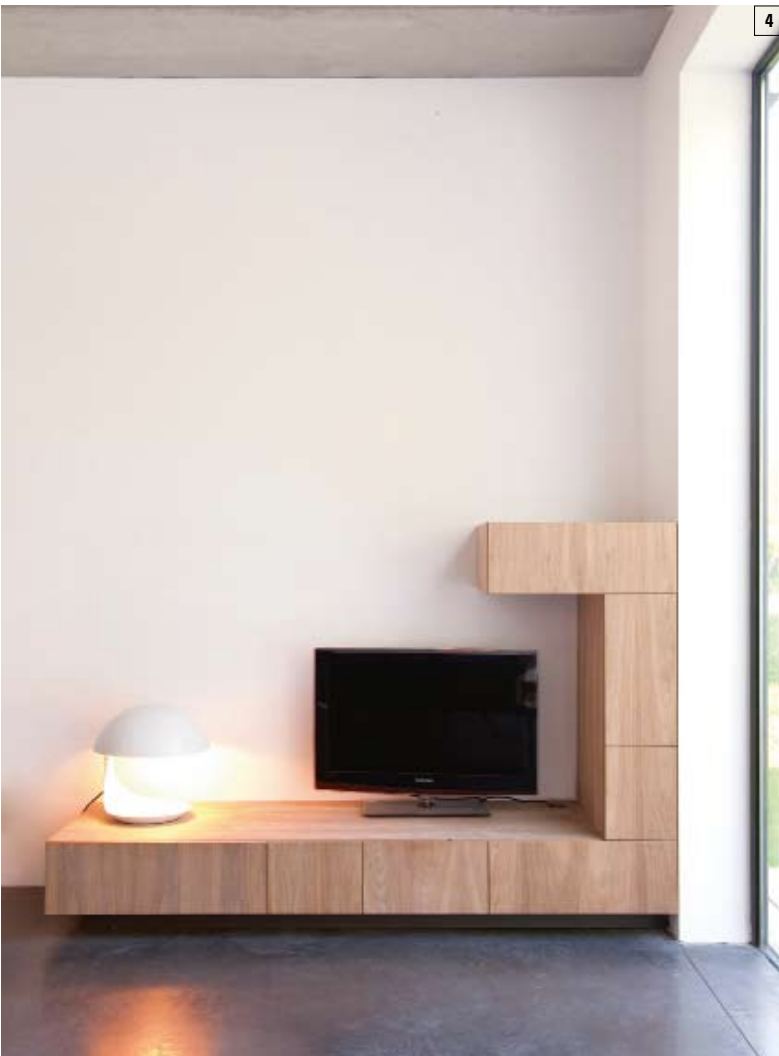


2



3

op bezoek



4

“We wilden een keuken die er nauwelijks uitziet als een keuken”, vult Filip aan. “Zo zitten de oven en wasmachine verborgen achter kastfronten. De kastenwand doet ook dienst als scheiding, aan de andere kant heeft het meubel de functie van vestiairekast. Sommige panelen zijn dus vast, en de kasten zijn niet allemaal even diep. Het was een huzarenstukje om dit ding in elkaar te puzzelen”, glimlacht Filip. Hoe ingenieus ook, de aandachtstrekker is de bibliotheekkast van zes meter (!) die via de vide doorloopt tot op de eerste verdieping. In principe is de kast demonteerbaar en kun je ze herschikken tot een lange buffetkast.

IN PROPORTIE

Dat hun huis vol kastelementen staat, was ook nodig. “Veel van onze meubels pasten niet meer in ons nieuwe huis want in deze grote, open ruimte lijkt alles al gauw klein en nietig”, vertelt Filip. Intussen is het gezin helemaal gesettled, al zijn er nog een heleboel plannen: de tuin aanleggen bijvoorbeeld of de ideale gashaard vinden. Als het van dochter Cato afhangt, blijven ze hier voorgoed wonen. Maar of dat het geval zal zijn? “We wonen hier heel graag, maar ik sluit niet uit dat het ooit opnieuw zal kriebelen om te bouwen of te verbouwen”, glimlacht Filip. ■



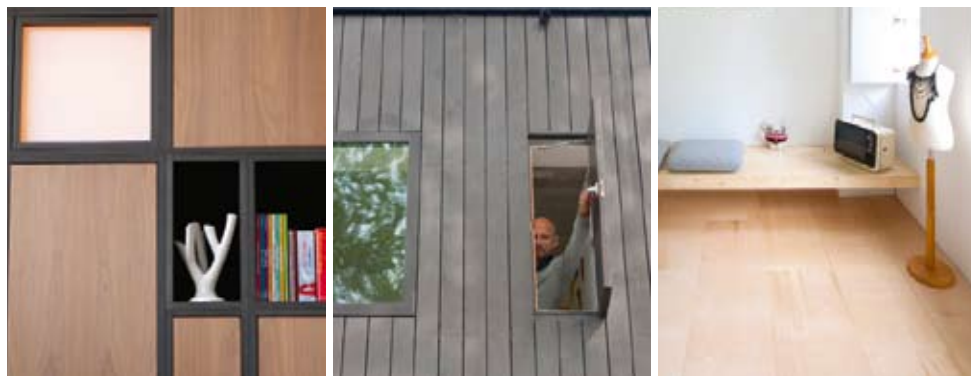
1. In de gang doet de kastenwand van dennenhout voorlopig dienst als kleerkast. De openingen of aflegplanken zijn gemarkeerd door zwarte kaders. Op de eerste verdieping liggen overal brede stroken multiplex berk. **2.** Gipsen hertenkop, gevonden op een rommelmarkt of in een kringloopwinkel. **3.** De kamervan dochter Cato. De houten zitbank van muur tot muur maakte Filip zelf. Het rek met verschillende vakken verhuisde mee van het herenhuis naar het nieuwe pand. **4.** In de badkamer zijn de Duravit-waskommen bevestigd in een multiplexblad. Het lichtelement is een ontwerp van Filip Janssens. De balk is bewust niet wit gepleisterd opdat de badkamer er niet te af zou uitzien. De muren zijn behandeld met waterafstotende cementpleister. **5.** De slaapkamer van Heidi en Filip met boven een schildershoek. Op de zelfgemaakte kast van Filip Janssens staat een klein vintage lampje van Vico Magistretti voor Artemide.



IN DEZELFDE STIJL

NIEUWBOUW MET KARAKTER

Heidi en Filip wilden een hedendaagse woning zonder dat het interieur te glad en te kil werd. Hun recept voor een nieuwbouw met karakter? Een doordacht ontwerp, warme materialen en een mix van nieuw en vintage.



VINTAGE TROEF

Filip en Heidi doen niets liever dan designbeurzen en rommelmarkten afstruinen naar een uniek stuk. Bij gespecialiseerde zaken ben je zeker van de authenticiteit, maar betaal je wel de volle prijs. De kans dat je vandaag een waardevol stuk vindt in de kringloopwinkel is een pak kleiner, want er zijn meer kenners en dus kapers op de kust. Toch wil dat niet zeggen dat je er geen vondsten meer kunt doen. Kijk uit naar spullen met een aparte vorm. Zo spuit Filip oude vaasjes met interessante vormen wit. Een waardeeloos vaasje verandert dan in een decoratief stuk.

Enkele adressen voor twintigste-eeuws authentiek design:

- **Marcy Michael**, Kloosterstraat 42, 2000 Antwerpen. Tel. 0476 22 80 22; www.marcymichael.com
- **Furniture Love**, Van den Hautelei 183, 2100 Deurne. Tel. 0497 48 88 12; www.furniture-love.com
- **DesignMarkt** (organisatie Frédéric Roziervan Galerie Design7). International Congress Center Ghent, Citadelpark 1 in Gent. Zaterdag 12 maart van 10 tot 22 uur; zondag 13 maart van 10 tot 18 uur. Toegang : 8 euro (6 euro voorverkoop). Info: www.designmarkt.be

HOUTEN GEVEL

De gevel is bekleed met planken lariks of lork, de hardste en duurzaamste Europese naaldhoutsoort. De planken lieten Filip en Heidi zwart oliën, maar je kunt larikhout ook onbehandeld gebruiken, het hout vergrijsd dan maar de technische kwaliteiten van het hout blijven. De bewoners kozen voor een geoliede afwerking opdat het uitzicht van het hout onveranderd zou blijven. Ze kregen de garantie dat het hout vijftien jaar zijn kleur zou behouden. De gevelplanken werden verticaal geplaatst. Horizontaal kan ook, maar verticale planken voeren het regenwater sneller af. Om wateropzuiging te vermijden is sowieso een goede afwerking van de kopse houtkanten nodig.

Meer info: www.hout.be

BERKENMULTIPLEX

Op de eerste verdieping ligt een vloer van stroken multiplex berk. “De stroken berkenmultiplex zijn 40 cm breed met tand en groef”, legt Filip uit. “Ik heb de planken, samen met een van mijn schrijnwerkers, zelf moeten maken uit grote panelen want deze breedte is niet verkrijgbaar in de handel. Het was een hele klus en veel werk. Bovendien moesten de planken stevig verlijmd worden op de vloer want multiplex trekt krom wanneer het zwevend geplaatst wordt. De prijs van een vierkante meter berkenmultiplex is ongeveer 25 euro. Het is verkrijgbaar in de houthandel.” Filip werkte de vloer af met drie lagen vernis. Berkenmultiplex is erg stevig en heeft mooie zijanten.

Meer info: www.hout.be

NIEUWE VARIANT

De klassieker “Series 7™, 3107”, de iconische vlinderstoel ontworpen door Arne Jacobsen, krijgt een uitvoering in eik. De onder druk gevormde fineerzitting van natuurlijk eikenhout kun je combineren met poten van chroom, zwart of mat verchromd. Fritz Hansen. 465 euro. Info: www.fritzhansen.com



KAST OP MAAT

Filip Janssens ontwerpt originele meubels en maakt ze vervolgens op maat van je interieur. Een gat in de markt want de aanvragen blijven toestromen. Filip: “Sinds ik drie jaar geleden begon, gaat het in stijgende lijn. Intussen maak ik niets meer zelf, maar voeren een vijftal schrijnwerkers alles uit zodat ik voltijds kan ontwerpen. Naast werk voor particulieren doen we ook grotere projecten zoals kantoorinrichting. Daarnaast zijn mijn vrouw en ik een ontwerp bureau gestart, gespecialiseerd in visuele aspecten van winkel inrichting.” Hoe gaat hij te werk? “Ik bezoek al mijn klanten, meet alles op, maak schetsen, ga nog een paar keer ter plaatse om tot een finaal plan te komen.” Veel mensen geven hem carte blanche, een garantie voor een uniek en geïnspireerd stuk. “Soms zijn de mensen echt ontroerd als de kast klaar is”, aldus Filip. De prijs hangt af van het materiaal en de complexiteit van het meubel. Alles is mogelijk: mdf, hout, rekken, kasten, lades; strak of net grillig van vorm.

Info: tel. 053 70 64 76; www.filipjanssens.be

tekst: Anneleen Peeters